

きらめき 上條小



校長室だより No. 2
 泉大津市立上條小学校
 校長 西鍵 利一 2014.5.1



平成26年度 前期学級委員

	1 組	2 組	3 組	4 組
2 年	土井 神武騎	金原 秀哉	林 樹	屋良 朝継
	竹田 蒼生	松尾 柚葉	米矢 ゆう香	森口 琴奈
3 年	小幡 尚梧	土肥 航太郎	野村 風太	
	坂本 晴菜	中尾 紗也	大島 杏	
4 年	市川 修	中村 隼人	永友 貴耀	
	池田 夢愛	岸上 紗花	小寺 結葉	
5 年	吉倉 康太	今野 風汰	関本 大輝	
	片岡 厚季	奥野 那音	橋本 結菜	
6 年	梶 航大	松葉 丈哲	山本 熙瑠	
	堀川 実紅	大野 愛佳	北野 二瑚	

平成26年度の前期学級委員の子ども達が決まりましたのでお知らせします。実は、この『校長室だより』、若干の手間を省くために、昨年度の同じ時期に出した校長室だよりを打ち替える形でしています。そして昨年度もNo.2で学級委員決定の名前を載せたんですが…思わずビックリ!!、昨年度の記事とまったく同じことを今年も書こうとしていたからでした。それは、辞令交付式で名前を呼ばれた学級委員の子ども達の返事です。今年も、本当にすばらしかった！私自身、長年に渡ってこういう場を見てきましたが、これほどすばらしいと感じたのはこの上條が初めてです。どうしても高学年になると、素直な大きな声での返事ができなくなるのが常なんです。それが…高学年の子の方が大きくてはっきりしているのでは？と思うほど、実に気持ちのいい爽やかな返事が返ってきたのです。すばらしい子ども達、その子どもたちを育てて来られた保護者の方々、そして学校で指導している先生、その3拍子揃って初めて成せる技かな!と確信します。

さて下の写真、見てお分かりのように学校の子どもの靴箱の写真です。これも私が、上條に来て感心したことの1つです。ご覧のようにそれぞれ見事にビシッと揃って



並んだ靴…当たり前!のようですが実は難しいこと!なんです。心の乱れは靴の乱れ!今のこの靴箱が続く限り大丈夫だと思っています。返事と靴箱、どちらもがんばって続けていけますように!



平成26年度 PTA役員・実行委員

平成26年度のPTA役員・実行委員が決定しました。今の時代なかなか委員さんの成り手が少なく、どの学校も苦労していると聞きます。本当にご苦労さまです。しかし、そんなしんどい役割ですが、ご苦労以上に、何か得るものがきっとあると思います。どうか1年間、よろしくお願ひします。

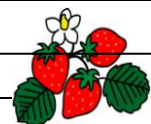
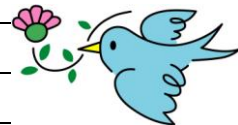
会 長	吉 倉 直 宏	副会長	船 谷 康 之	副会長	北 沢 紀 子
会 計	林 敦 子	環境厚生	新 出 由 美	給 食	鉾 立 直 美
保健体育	岡 田 尚 子	広 報	片 岡 津 由 子	企 画	高 野 富 士 子
文 化	是 常 由 紀	会計監査	森 尾 由 美	会計監査	大 櫛 美 子



春休み中に、南海中央線北伸部分が開通しました。それに伴って、通学路も変わっていると思いますのでその調査と通学路の確定を進めています。児童の安全確保の為に見守り員等の配置も要望したいと思います。また、その広い歩道でボール遊びをする子がいるとの通報も入っています。非常に危険ですので、ご家庭でもご注意をお願いします。



1	木	1年午後授業開始、視力検査(1年)、	
2	金	眼科検診(2・3・4年)、	
7	水	家庭訪問①、諸費振替日、聴力検査(5年)、	★
8	木	家庭訪問②、聴力検査(1年)、蟻虫検査、	★
9	金	家庭訪問③、蟻虫検査、	★
12	月	家庭訪問④、読書週間終了日、	★
13	火	なかよし集会(1限)、聴力検査(2年)、	
14	水	心臓二次検診、教育研究部会、	★
15	木	現金徴収日、避難訓練(2限)、尿検査、	
16	金	耳鼻科検診(1年、5-1、2年有所見者)、	
19	月	眼科検診(1・5・6年)	
20	火	児童朝礼、聴力検査(3年)、PTA予算委員会総会、	
21	水	クラブ①、緑の羽根募金①、	
22	木	春の遠足(予備日29日)、創立記念日、	
23	金	支援学級保護者懇談会、緑の羽根募金②、耳鼻科検診(3年、5-2、5-3)、	
26	月	スポーツテスト(5・6年)、	
27	火	なかよし朝礼、	
28	水	委員会②、	
30	金	あんしんネット教室(6年)、市内めぐり(3年)、	



ねこものがたり⑬

PART2



今年の冬はうんと寒い冬でしたね…寒のもどりもあつたんですがやっと暖かくなって、日によっては暑いぐらいの日になりました。寒けりゃ早く暖かくなって～！暑けりゃ早く涼しくなって～！って、人間とは勝手な生き物ですね。私なんかはその模範的勝手人間かもしれません。

さて、今日から懲りずにまたまた『ねこものがたり』を始めたいと思います。読んで下さってる方々の生の声をたま～に耳にすると本当に嬉しくなります。下手な文章を読んで下さってるご好意にひたすら感謝です。では…

この寒～い寒～い冬の、夜のお話です。私は一応シングル部屋で、一応というの…他に3匹の住人（シー母さん、ナギとネギの姉妹）との相部屋なのです。ですから、3匹のそれぞれのエサ入れと共通のトイレが部屋にはあります。そして、寝るときは…まず1階の居間から、パジャマに着替えた私が2階に上がろうとすると、ナギとネギと一緒に上がって来ます（それまではだいたい2匹とも下の部屋にいることが多いので）。シーちゃんは、最近は下の部屋によくいるようになったのですが、ヤンチャなベベが下の部屋ではヌシのようにしていますので、それを避けるために2階の部屋にいるのです。

さて2階に上がって部屋に入ると、ニャ～ニャ～ミャ～ミャ～うるさいのなんのって！寝る前のオヤツをねだっているのです。つまりそれが目当てで一緒に2階へ付いて来るのです。このごろは、そのカラクリを知ったベベ、たまにビビも一緒に2階へ上がって来て、5匹が一堂に会しての壮大なる光景が（そんなオーバーな（^、-；）しかし、そのオヤツも、『懐石』シリーズをあげてるんですが、シーちゃんは全然食べないし、ナギもほとんど食べない！ベベがその食べ残しをガツガツがツツ…それで、あまり噛まずにいっぱい食べ過ぎて…夜中にゲーゲー吐きまくりなんてよくあるのです。それからしばらく私はテレビを見たり、パソコンしたりして30分ほどくつろいでから、ベッドに入ります。するとそこへ、早い者勝ち！で、私の布団の中に入って来ます。8割がナギの勝ちかな。部屋は暖房してませんので、私の布団の中が唯一暖かいからです。特に私は異常体質？身体の表面温度が高く、どんなに真冬で部屋が超寒くても、布団に入ると5分もあれば常夏状態になるのです。毛布と掛け布団はありますが、下はシーツだけです。そこに入ってきたナギは、早速いつものゴロゴロゴロロ…そして一歩遅いネギは中を覗いて、“アッ、ナギにまた先を越された！”って感じで他へ行くのです。なぜかな？一緒に入ってもいいのに…もともとシーちゃんはあまり入って来ないんですが、ナギが先に入ってもそこへ入って来ます。すると布団の中に2匹！更に時々、ベベが布団の上に乗って寝たりします。ベベはなぜか布団の中には入って来ないのです。もうほんまにさっき書いたように、体温超高い私とネコ2匹（ネコはもっと高くて、平熱はだいたい38℃～39℃）と布団の上にもネコ…暑くて寝られへ～ん！てことになるのです。更に、眠りを妨げるのが、ネコの特技“おっぱいモミモミ”なのです。（ツツク）